

T.C.
KARAMANOĞLU MEHMETBEY ÜNİVERSİTESİ
BEDEN EĞİTİMİ VE SPOR YÜKSEKOKULU
BEDEN EĞİTİMİ VE SPOR ÖĞRETMENLİĞİ BÖLÜMÜ
2017-2018 EĞİTİM-ÖĞRETİM YILI
ÖZEL YETENEK SINAVI UYGULAMA ESASLARI

Amaç, Kapsam, Dayanak ve Tanımlar

Amaç

Madde 1. Bu esasların amacı Karamanoğlu Mehmetbey Üniversitesi Beden Eğitimi ve Spor Yüksekokulu Beden Eğitimi ve Spor Öğretmenliği bölümüne alınacak öğrencilerin belirlenmesi amacı ile yapılacak özel yetenek sınavına ilişkin uygulama usul ve esaslarının belirlenmesidir.

Kapsam

Madde 2. Bu esaslar, Beden Eğitimi ve Spor Yüksekokulu Beden Eğitimi ve Spor Öğretmenliği Bölümüne giriş için ön kayıt yaptıracak adayların başvuru, değerlendirme, asil ve yedeklerin tespit usulleri, sınav sonuçlarının ilanı, kesin kayıt koşulları ile ilgili hükümleri kapsar.

Dayanak

Madde 3. Bu esaslar, 2547 sayılı Yükseköğretim Kanunu'nun 2880 sayılı kanunla değişik 7/h maddesi, Karamanoğlu Mehmetbey Üniversitesi Eğitim Öğretim Sınav Yönetmeliği'nin 9/3 üncü maddesi ve T.C. Ölçme Seçme ve Yerleştirme Merkezi (ÖSYM)'nin ÖSYS-2017 Yüksek Öğretim Programları ve Kontenjanları Kılavuzu'nun 1 inci kısmında yer alan 7 nci maddesine dayanarak hazırlanmıştır.

Tanımlar

Madde 4. Bu esaslarda geçen terim ve kısaltmalardan;

- a) Üniversite: Karamanoğlu Mehmetbey Üniversitesini,
- b) Rektör: Karamanoğlu Mehmetbey Üniversitesi Rektörünü,
- c) Senato: Karamanoğlu Mehmetbey Üniversitesi Senatosunu,
- d) Yüksekokul: Beden Eğitimi ve Spor Yüksekokulunu,
- e) Yüksekokul Yönetim Kurulu: Karamanoğlu Mehmetbey Üniversitesi Beden Eğitimi ve Spor Yüksekokulu Yönetim Kurulunu,
- f) ÖYGS: Karamanoğlu Mehmetbey Üniversitesi Beden Eğitimi ve Spor Yüksekokulunun Özel Yetenek Giriş Sınavını,
- g) YGS: Yükseköğretime Geçiş Sınavını,
- h) YGS-P: YGS 2017 puanını,
- i) YGS –EA: Adayın YGS 2017'den aldığı Eşit Ağırlık puanını,
- j) YGS –Söz: Adayın YGS 2017'den aldığı Sözel puanını,
- k) YGS –Say: Adayın YGS 2017'den aldığı Sayısal puanını,
- l) OBP: Adayın Ortaöğretim Başarı puanını,
- m) ÖYSP: Özel Yetenek Sınav puanını,

- n)** ÖYSP-SP: ÖYSP Standart puanını,
- o)** YP: (Yerleştirme Puanı) Adayın özel yetenek standart puanı (ÖYSP-SP), OBP ve YGS puanının Öğrenci Seçme ve Yerleştirme Sistemi Kılavuzunda açıklanan yönetim göre hesaplanmasıyla elde edilen kesin kayıt için sıralama puanını,
- p)** Sınav Komisyonu: Karamanoğlu Mehmetbey Üniversitesi Beden Eğitimi ve Spor Yüksekokulu, Yüksekokul Yönetim Kurulu'nca belirlenecek bir başkan ve üyelerden oluşan Özel Yetenek Giriş Sınavı Komisyonunu,
- r)** Sınav İtiraz Komisyonu: Karamanoğlu Mehmetbey Üniversitesi Beden Eğitimi ve Spor Yüksekokulu Yüksekokul Yönetim Kurulunca belirlenecek bir başkan ve iki üyeden oluşan komisyonu ifade eder.

Başvuru ve Ön Kayıt

Başvuru

Madde 5. Yüksekokulumuz Beden Eğitimi Öğretmenliği Bölümüne bu yıl 20'si kadın, 30'u erkek olmak üzere toplam 50 öğrenci ve buna ek olarak 10 milli sporcu (A veya B milli, 4 kadın 6 erkek) alınacaktır. Milli sporcuların başvurusu kontenjanı geçtiği takdirde, adaylar kendi aralarında özel yetenek sınavına tabi tutulacaklardır. Erkek milli kontenjanı dolmazsa bayan milli adaylardan yerleştirme puan sıralamasına göre, bayan milli kontenjanı dolmazsa erkek milli adaylar arasından yerleştirme puan sıralamasına göre yerleştirme yapılacaktır.

Sınavın Değerlendirilmesine Esas Puan Türü

Madde 6. (1) 2017-YGS sınavına girmiş A veya B milli sporcu olan adaylardan 2017-YGS sınavı puan türlerinin (YGS-1, YGS-2, YGS-3, YGS-4, YGS-5 ve YGS-6) herhangi birinden 150 ve üzeri puan almış olanlar,

(2) Ortaöğretim spor lisesi ve diğer liselerden mezun olan adaylardan 2017-YGS puan türlerinin (YGS-1, YGS-2, YGS-3, YGS-4, YGS-5 ve YGS-6 herhangi birinden 200 ve üzeri puan almış olanlar sınava başvurabilirler.

Madde 7. İlgili mevzuat ve bu esaslar ile belirtilen koşulları taşımayan adayların başvuruları geçersiz sayılır. Koşulları taşımadığı halde sınavlara katılan veya kayıt yaptıran adayların sınav sonuçları ve kayıtları iptal edilir. Gerekli şartları taşımadıkları sonradan anlaşılanların kayıtları silinir.

Ön Kayıt ve Ön Eleme

Madde 8. Ön kayıtlar online olarak yapılacaktır. Ön kayıtlar tamamlandıktan sonra ön eleme yapılarak sınava girecekler belirlenecektir. Bu sayı, Beden Eğitimi ve Spor Öğretmenliği Bölümü için belirlenen öğrenci kontenjanınının 10 katı (200 kadın 300 erkek) olarak belirlenmiştir. Ön eleme adayların YGS puanı dikkate alınarak yapılacaktır.

Beden Eğitimi ve Spor Öğretmenliği Bölümü için belirlenen öğrenci kontenjanlarına sınav kesin kayıt hakkı kazanan adayların sınav kesin kayıtlarını yaptırmamaları durumunda sınav kesin kaydı için yedek aday listesi ilan edilmeyecektir.

Sınav Kesin Kaydı, Sınavın Yapılmasına İlişkin Esaslar ve Sınav Takvimi

Madde 9.

Sınav kesin kaydı için istenen belgeler aşağıdaki gibidir;

- 1) Online kayıt formu çıktısı (ıslak imzalı),
- 2) 2017-YGS Sınav Sonuç Belgesi,
- 3) Özel kimlik belgesinin aslı ve fotokopisi (Nüfus Cüzdanı, Sürücü Belgesi, Pasaport vb., adayın soğuk damgalı fotoğrafının bulunduğu resmi belgeler özel kimlik belgesi olarak kabul edilir),

4) Lise Diploması aslı ve fotokopisi ya da geçici mezuniyet belgesi,

5) 2 adet fotoğraf (4,5 x 6 cm boyutunda, son altı ay içinde çekilmiş),

6) A veya B Milli Sporcu olanlar için Spor Genel Müdürlüğü tarafından onaylanmış Millilik Belgesinin aslı ve fotokopisi (**Bakınız EK-1**),

Milli sporcular için Millilik Belgesi [Milli Sporcu Belgesi, 12.05.2011 tarih ve 27932 Sayılı Resmi Gazetede yayınlanarak yürürlüğe konulan “Milli Sporcu Belgesi Verilmesi Hakkında Yönetmelik’e uygun olarak A ve B sınıfı Milli Sporcu Belgesi],

7) Resmi bir sağlık kurumundan alınan (üniversite hastaneleri, devlet hastaneleri, özel hastaneler veya sağlık ocakları) **Beden Eğitimi ve Spor Yüksekokulu özel yetenek sınavına girmesinde bir sakınca olmadığını belirten** ıslak imzalı sağlık raporu.

Bu belgeler ön kayıt sırasında online sisteme kaydedilerek, sınav kesin kaydı sırasında elden teslim edilir. Online kayıt sistemine başvuru süresi bittikten sonra yüklenen veya yüklenmeden getirilen belgeler kabul edilmeyecektir.

Adayların sınav kesin kayıt için gerekli belgeleri belirtilen süre içerisinde yüksekokulda bulunan ön kayıt bürosuna bizzat veya kanuni temsilcisi aracılığıyla teslim etmeleri şarttır. Eksik evrak ile veya posta yoluyla yapılan kayıt başvuruları dikkate alınmayacaktır. Bu gibi hallerde aday sınava başvurmamış sayılır.

Adaylar istenilen belgeleri sınav kesin kaydı esnasında teslim etmek zorundadırlar. Online kayıt esnasında sisteme girilen belgelerin, sınav kesin kayıt esnasında ibraz edilmemesi halinde adayın sınav başvurusu geçersiz kabul edilir.

Kayıtla İlgili Önemli Açıklamalar

1) Sınav Kesin Kaydı aday tarafından şahsen veya belgelendirmek kaydıyla kanuni temsilcisi aracılığıyla yapılır.

2) Sınav Kesin Kaydı sırasında adaya üzerinde fotoğrafı bulunan “Özel Yetenek Sınavı Giriş Belgesi” verilecektir. Sınav Giriş Belgesini ibraz etmeyen aday özel yetenek sınavına alınmayacaktır. Aday sınav sırasında bu belge ile birlikte yanında Özel Kimlik Belgesi’ni de bulundurmak zorundadır. Adayın soğuk damgalı fotoğrafının bulunduğu belgeler Özel Kimlik Belgesi olarak kabul edilir (Nüfus Cüzdanı, Pasaport, Sürücü Belgesi vb.).

3) Adaylar tarafından yapılan Online kayıt <http://onkayitbesyo.kmu.edu.tr> adresinden yapılacak olup, adaylar için sınav ile ilgili açıklayıcı bilgiler ve uymaları gereken kuralları içeren “Sınav Tanıtım Kılavuzu” <http://besyo.kmu.edu.tr> adresinde yayımlanacaktır.

4) Ön elemeyi geçmiş olmasına rağmen sınav kesin kayıt başvurusunda bulunmayan sınava başvurma hakkından feragat etmiş sayılır ve hiçbir şekilde kendisine sınava giriş hakkı verilmesini talep edemez. Aynı şekilde eksik ve geçersiz evrak ile sınav kesin kaydı için başvuranların başvuruları da geçersiz sayılacaktır.

5) Adayların sınava alınma sıraları, online kayıt sırasında belirlenen sıra numarasına göre değil, sınav kesin kayıt zamanında verilen göğüs numarasına göre belirlenecektir. **Belirlenen göğüs numarasına göre sınav vakti geldiğinde sınava girmeyen aday sınava giriş hakkından feragat etmiş sayılacak ve kesinlikle sınava alınmayacaktır.**

Sınavda adaylara yalnızca bir hak verilecektir. Sınava önce kadın, sonra erkek adaylar sınav komisyonunun belirlediği sıraya göre alınacaklardır. Sırası gelen aday özel kimlik belgesiyle birlikte özel yetenek sınavı kimlik belgesini yanında getirmek zorundadır. Bu belgeler kontrol edildikten sonra aday sınava alınacaktır.

Adayların sınav esnasında kullanacakları malzemelerin üzerine herhangi bir yazı, amblem, herhangi bir gurubu temsil eden logo, işaret, Milli Güvenlik Kurulu tarafından tanımlanmış terör örgütlerinin propagandasını içeren yazılar vs. yazmaları yasaktır. Kurallara uygun davranmayan adaylar sınava alınmazlar.

6) Sınav kesin kayıtları Karamanoğlu Mehmetbey Üniversitesi Yunus Emre Yerleşkesinde bulunan Beden Eğitimi ve Spor Yüksekokulu’nda yapılacaktır.

Ön Kayıt/Kesin Kayıt ve Sınav Tarihleri aşağıdaki gibidir:

ON-LİNE KAYITLAR,

Tarih: 05 Haziran-15 Haziran 2017

(Sistem Kapanış 15 Haziran 2017 Perşembe Günü Saat: 23.59)

Adres: <http://onkayitbesyo.kmu.edu.tr>

**SINAV KESİN KAYIT HAKKI KAZANAN ADAY LİSTELERİNİN
AÇIKLANMASI**

Tarih: 16 Haziran 2017

SINAV KESİN KAYITLARI,

Tarih: 19 Haziran – 23 Haziran 2017 (08:00-17:00 saatleri arasında)

Yer: Karamanoğlu Mehmetbey Üniversitesi, Beden Eğitimi ve Spor Yüksekokulu

SINAV TARİHİ,

Tarih: 03-04 Temmuz 2017

Yer: Karamanoğlu Mehmetbey Üniversitesi, Beden Eğitimi ve Spor Yüksekokulu
Spor Salonu

Not: Sınav ilan edilen tarihlerde tamamlanamaz ise sonraki günlerde devam edecektir.

SINAV SONUÇLARININ AÇIKLANMASI

Tarih: 07 Temmuz 2017

SINAV SONUÇLARINA İTİRAZ

Tarih: 10-12 Temmuz 2017

KESİN KAYITLAR,

Tarih: 14-17 Ağustos 2017

YEDEK KAYITLAR

Kontenjan dolmadığı takdirde 3 (Üç) kez aynı usulle yedek adaylar ilan edilir ve aşağıda belirlenen tarihlere göre kesin kayıt hakkı verilir.

1.Yedek Adayların Açıklanması: 18 Ağustos 2017

1.Yedek Adayların Kesin Kayıtları: 21 Ağustos 2017 (08:00-17:00 saatleri arasında)

2.Yedek Adayların Açıklanması: 21 Ağustos 2017 (17:00-19:00 saatleri arasında)

2.Yedek Adayların Kesin Kayıtları: 23 Ağustos 2017 (08:00-17:00 saatleri arasında)

3.Yedek Adayların Açıklanması: 06 Eylül 2017

3.Yedek Adayların Kesin Kayıtları: 08 Eylül 2017 (08:00-17:00 saatleri arasında)

Özel Yetenek Giriş Sınavına İlişkin Bilgiler

Madde 10.

1. Sınav gün ve saatinde, başvuru sırasında kendisine verilen Sınav Giriş Kartını ve Özel Kimlik Belgesini getirmeyen adaylar sınava alınmayacaklardır. Belirlenmiş sınav gününde gelmeyen aday sınav hakkını kaybeder.

2. Adaylar, sınava spor kıyafeti ile geleceklerdir (spor ayakkabısı, eşofman veya şort-forma).

3. Adayların sınava giriş sırası sınav komisyonu tarafından belirlenecektir. Adaylar sınava, belirlenen sıra ile girmek zorundadır.

4. Sınavda uygulanan testler, adayın kendi başarısını kendisinin de görebileceği objektif değerlendirme kriterleri olan testlerdir. Alınan puanlar ÖSYM kılavuzunda belirtilen formüller kullanılarak bilgisayar programı yardımı ile hesaplanarak tüm adayların sıralandığı bir liste şeklinde sunulacaktır.

5. Sınav tek aşamalı olarak yapılacaktır. Erkek adaylar için özel yetenek sınavında parkuru tamamlama süresi azami 90 saniye, kadın adaylar için ise azami 120 saniye olarak belirlenmiştir. Belirlenen süreden daha uzun bir sürede parkurun tamamlanması halinde adaylar diskalifiye edilecektir. Koordinasyon sınavından oluşan bu aşamada adaylara derecelerine göre puan verilecektir. Puanlama sistemi ise, en kısa süreye 100 tam puan, en uzun süreye 0 puan verilecek şekilde olacaktır.

6. Adayların tabi olacağı koordinasyon testi toplam 10 ayrı istasyondan oluşmaktadır. Sınava, adaylar tek tek alınarak zamana karşı yarışır. Aday her istasyondaki hareketleri kurallara uygun ve tam olarak yapmak zorundadır. Hareketleri tam ve kurallara uygun olarak yapamayan adaylar, doğrusunu yapana kadar her istasyonun başında bulunan sınav görevlisi tarafından uyarılır. Doğrusunu yaptığında sonraki istasyona geçer ve parkuru tamamlamak için devam eder. Herhangi bir istasyondaki hareketler atlanarak, eksik yapılarak veya sırası değiştirilerek koordinasyon parkuru tamamlanamaz.

7. Özel yetenek sınavının bitiminde yapılacak kontrollerden sonra web sayfamızdan (<http://besyo.kmu.edu.tr>) sınav sonuçları ilan edilecektir.

8. Sınav sırasında üniversitemiz tesislerine herhangi bir nedenle zarar verenler hakkında işlem yapılacak ve verilen zarar tazmin edilecektir.

9. Özel yetenek sınavının koordinasyon parkuru aşamasında bazı adayların yapmış oldukları itirazların sınav komisyonunu gereksiz yere meşgul etmesi nedeniyle, itiraz eden adaylardan tutanak karşılığı 200,00-TL ücret alınacaktır. İtirazları yerinde bulunan adaylara ödedikleri bedel, talepleri halinde kendilerine iade edilir. İtirazı haksız bulunan adayın ödemiş olduğu sınav itiraz ücreti geri ödenmez.

İtiraz, Beden Eğitimi ve Spor Yüksekokulu Müdürlüğü'ne hitaben yazılan ve aday tarafından imzalanmış dilekçe ve parayı yatırdığına dair tutanak (makbuz) ile şahsen yapılacaktır. Birden fazla itiraz halinde aday, yapılan her bir itiraz için ayrı ücret yatırır.

10. Özel yetenek sınavının koordinasyon parkuru aşamasına ilişkin itiraz edecek adaylar başvurularını ilgili aşamanın sınavı bitmeden yapmalıdır. Sınav komisyonunca itirazları geçerli sayılanlara, ilgili sınavlar tamamlanmadan önce bir hak verilecek, ancak ilgili sınavlar tamamlandıktan sonra (parkurun kaldırılmış olması ve sıralamanın kesinleşmesi nedeniyle) hiçbir itiraz kabul edilmeyecektir.

11. Özel yetenek sınav sonuçlarının açıklanmasından sonra sınav sonuçlarına itiraz süresinde yapılacak itirazlar için ücret alınmayacaktır. İtiraz, Beden Eğitimi ve Spor Yüksekokulu Müdürlüğü'ne hitaben yazılan ve aday tarafından imzalanmış dilekçe ile şahsen yapılacaktır.

12. Sınavların sağlıklı bir şekilde yürütülebilmesi, adayların öğrenciliğe yakışan disiplinli ve saygılı tutum ve davranış içerisinde olmalarıyla mümkündür. Bu nedenle sınav süresince; spor ahlakı dışı davranışlarda bulunan, kullanılan araç- gereçlere kasten zarar veren, sınav düzenini bozacak davranışları sergileyen, sınav kurallarına uymayan ve sınavda görevli personellerle saygı sınırlarını aşan tartışmalarda bulunan veya her ne suretle olursa olsun sınav düzenini bozan adayların sınavı, Sınav Komisyonu tarafından düzenlenen bir tutanak ile iptal edilir. Bu şekilde sınavı iptal edilen adayın ismi, sınav sonuç listesinde yer almaz ve aday başarısız sayılır.

13. Sınav komisyonu, sınava başvuran adayların sınavın aşamalarını takip edebilmeleri amacıyla IOS/ANDROID sistem üzerinden bir sınav takip sistemi kullanmalarını sağlayabilir. Adayların sınavın aşamalarını takibinin sağlanması için kullanıma açılacak bu sistemden paylaşılacak bilgiler sınava ilişkin ön bilgi niteliğinde olup, hiçbir şekilde bağlayıcılık taşımaz. Bu sistemde yaşanabilecek herhangi bir aksaklık dolayısıyla adayların bir hak talebinde bulunmaları mümkün değildir.

SINAV AŞAMALARI

Koordinasyon Parkuru

Madde 11.

Sınavda adaylar koordinasyon testine tabi tutulmaktadır. Koordinasyon testinde adaylar zamana karşı yarışacaklarından, yukarıda da belirtildiği üzere her istasyonu en kısa sürede istenilen ölçülerde yaparak tamamlamak zorundadır.

Koordinasyon sınavında uygulanacak istasyonlar sırasıyla aşağıda belirtilerek açıklanmıştır.

Koordinasyon testi 10 istasyondan oluşur.

Bu testte zamana karşı yarışan adaylara yalnızca bir hak verilir.

Bu testin başlangıç ve bitiş süreleri otomasyon sistemince otomatik olarak belirlenir. Otomasyon sistemini aktif hale getiren ve durduran adayın kendisidir.

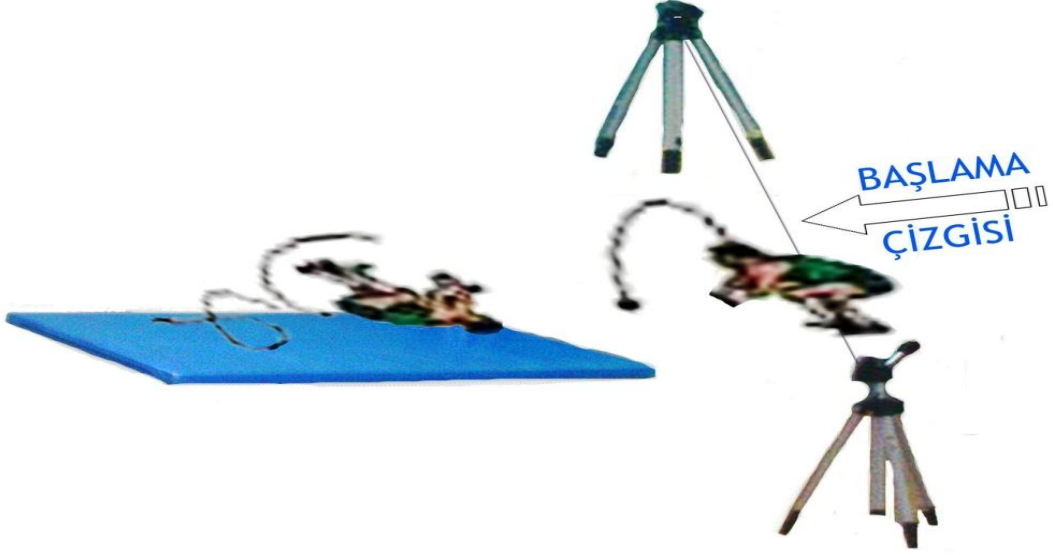
Elde edilen derece ekrana yansır ve aynı anda ana bilgisayara kaydedilir.

Aday fotoselin bitiş aralığından geçerek koordinasyon parkurunu sonlandırmalıdır.

Fotoselin altından veya üzerinden geçerek dijital kronometreyi durduramayan adayların o parkurdaki hakları geçersiz sayılacak ve kendilerine bir hak daha verilmeyecektir.

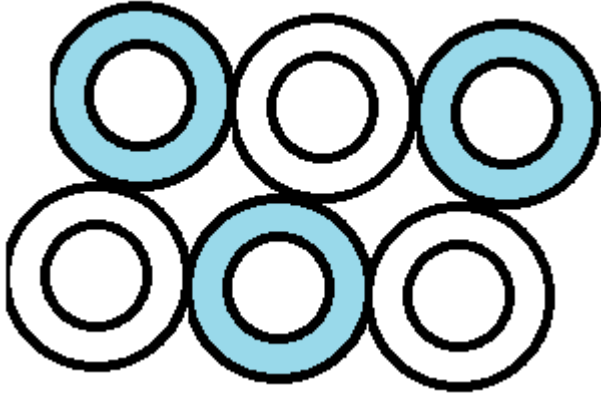
1. İSTASYON

Aday hazır olunca fotosel aralığından geçerek süreyi başlatır ve önce minder üzerinde düz takla atar.



2. İSTASYON

Aday, bu istasyonda bulunan birbirine bağlanmış bulunan 6 adet araba lastiği içerisinde tek ayakla basarak bir sonraki istasyona geçer.

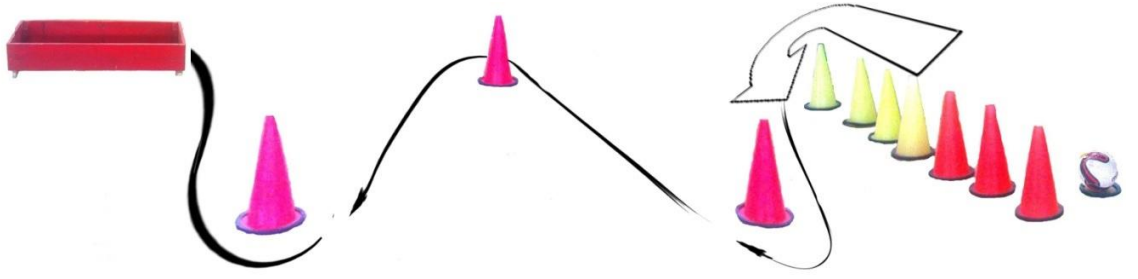


Hatalar ve Yapılması Gerekenler,

- Aday lastiklerin hepsinin içerisine sırasıyla tek ayak basmak zorundadır.
- Aday lastik içine basmadan veya üzerine basarak geçerse en son içine bastığı lastiğe geri döndürülür.

3. İSTASYON

Aday huniler önünde bulunan futbol topunu ayak ile alarak yere koyar ve ayakları ile huniler arası ve dışarısından sürerek huniler sonunda bulunan kasaya topu elle bırakır.



Hatalar ve Yapılması Gerekenler,

- Hunilerin dışında bulunan topu ayak ile alarak huniler arası sürerek istasyonu tamamlar.
- Hunileri atlarsa bir önceki huniden başlayarak istasyonu tamamlar.
- Son huniden sonra belirlenen çizgiden sonra topu eline alarak istasyonu bitirmelidir.
- Belirlenen çizgiden önce topu eline alırsa bir önceki huniden başlayarak istasyonu tamamlar.

4. İSTASYON

Aday ilk engelin (kadınlarda 60 cm, erkeklerde 70 cm) altından sonraki engelin (kadınlarda 70 cm, erkeklerde 80 cm) üzerinden geçerek diğer istasyona gider. Bu esnada engel yıkılır veya yerinden çıkarsa aday engeli kaldırmak veya yerine takmak zorundadır.



Hatalar ve Yapılması Gerekenler,

Slalom çubuklarını yere düşürdükten sonra kaldırmaz ise ya da geri dönmez ise diskalifiye edilir.

5. İSTASYON

Aday, yüksekliđi 70 cm, uzunluđu 5 m ve geniřliđi 10 cm olan denge aletine ıkar ve denge aletini boydan boya yryerek veya kořarak geer.



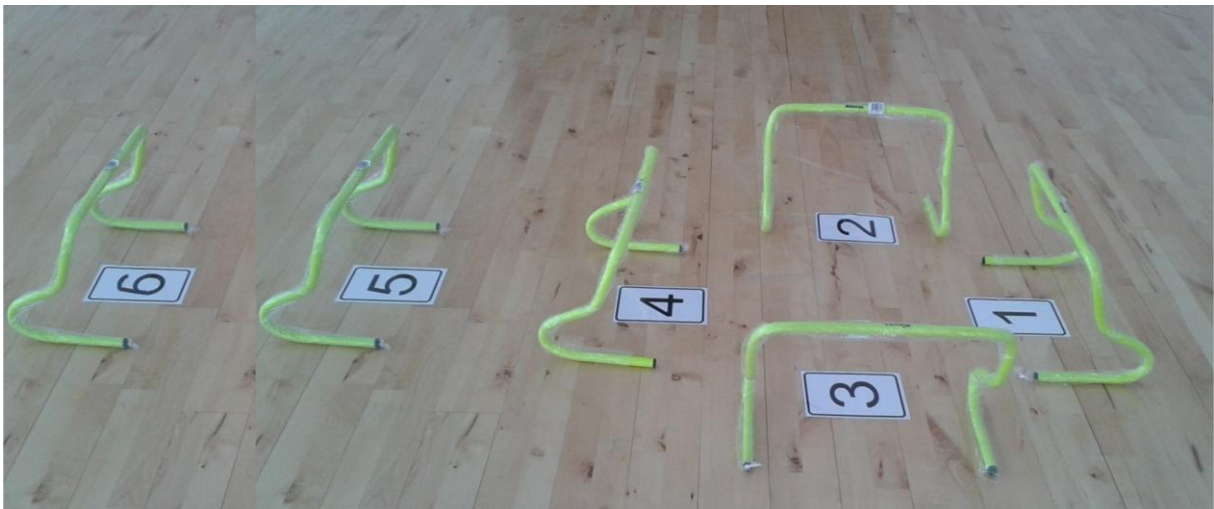
Hatalar ve Yapılması Gerekenler,

Aday denge aletinin zerinden dřtđnde, dřtđ yerden tekrar devam eder.

6. İSTASYON

Aday sırama testine gelir ve 6 blgeye ayrılmıř engelleri, numara sırasına gre ift ayak sırayarak geer ve seti tamamlar. Aday 1 numaralı blgeden bařlayarak ift ayakla basmak zorundadır. 1 Numaralı blgedeki engelin yksekliđi 35 cm, 2 Numaralı blgedeki engelin yksekliđi 40 cm, 3 Numaralı blgedeki engelin yksekliđi 40 cm, 4 Numaralı blgedeki engelin yksekliđi 35 cm, 5 Numaralı blgedeki engelin yksekliđi 30 cm ve 6 Numaralı blgedeki engelin yksekliđi 30 cm dir.

Eđer aday, yanlıř blgeye sırarsa veya engel zerine basarsa veya sıramadan (yryerek, tek ayak, vb.) engel geiři yaparsa seti kaldıđı (hata yaptıđı) yerden tekrar eder.



Hatalar ve Yapılması Gerekenler,

- 6 blgeye ayrılmıř engeller zerinde numara sırasına gre ift ayak sırar.

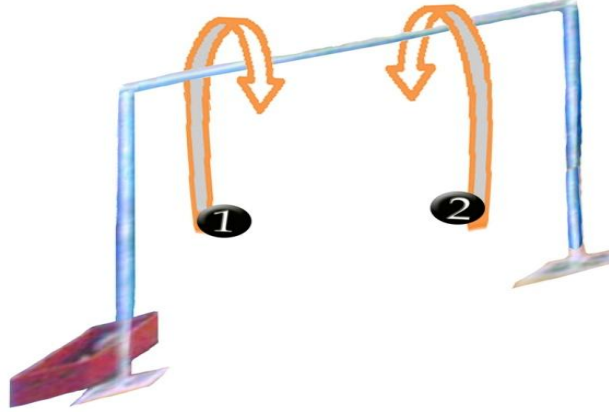
- Aday engeller üzerinden çift ayak sıçraması gerekmekte ve numaraları takip etmek zorundadır.

- Çift ayak başlayıp çift ayak bitirmek zorundadır.

- Çift ayak sıçramaz ise bir önceki numaraya, yani engele geri döner.

7. İSTASYON

Aday bu istasyonda kasadan aldığı voleybol topunu direk üzerinden diğer tarafa atar ve tutar, tekrar tuttuğu taraftan diğer tarafa atar ve tutarak (iki defa geçirir) topu aldığı kasaya bırakır. Direk yüksekliği kadınlarda 250 cm, erkeklerde 275 cm'dir.



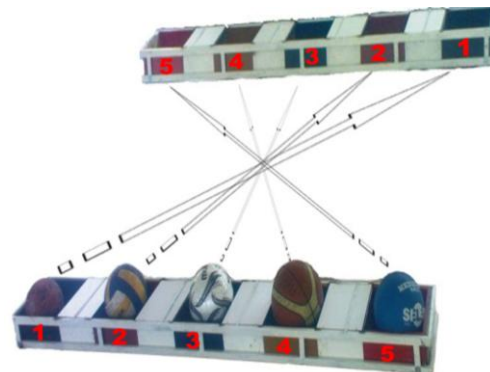
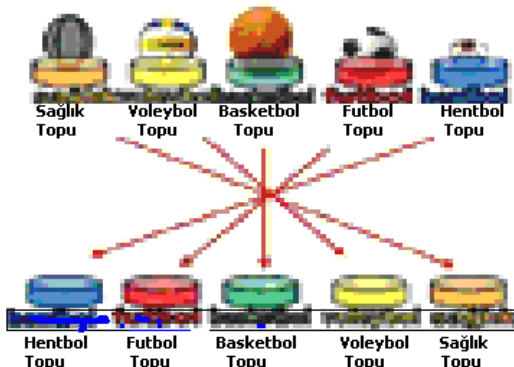
8. İSTASYON

Aday, farklı renk ve numaradaki 5 kasa içinde bulunan topları (sağlık, voleybol, basketbol, futbol ve hentbol toplarını) birer birer alır ve 3 m uzaklıktaki (karşı çaprazındaki), yine o topa ait renkteki ve numaradaki kasanın içine bırakır.

Hatalar ve Yapılması Gerekenler,

Aday, topu yanlış kasaya bırakmış ise düzeltebilir. Fakat aday, bir kerede birden fazla topu taşırsa ve/veya yanlış kasaya koyduğu topu düzeltmez ise seti tekrar eder.

(Bir aday, koordinasyon uygulamasında, bu sette, topları sağ taraftan sol tarafa aktarmış ise, bir sonraki aday topları bulunduğu yerden, yani sol taraftan sağ tarafa aktarır ve sınav sonuna kadar sağdan-sola, soldan-sağa olarak devam eder.)



9. İSTASYON

Aday, sağa ve sola asimetric olarak dizilmiş olan 6 adet slalom çubuğunun dış taraflarından slalom çubuklarının önünde bulunan sağlık topunu çift elle tutarak topu

düşürmeden slalom çubuklarının araları ve dışından slalom geçişi ile sağlık topu taşıma çalışması yapar.

Slalom çubuklarının sonunda bulunan kasa içerisine topu bırakır ve diğer istasyona geçer.

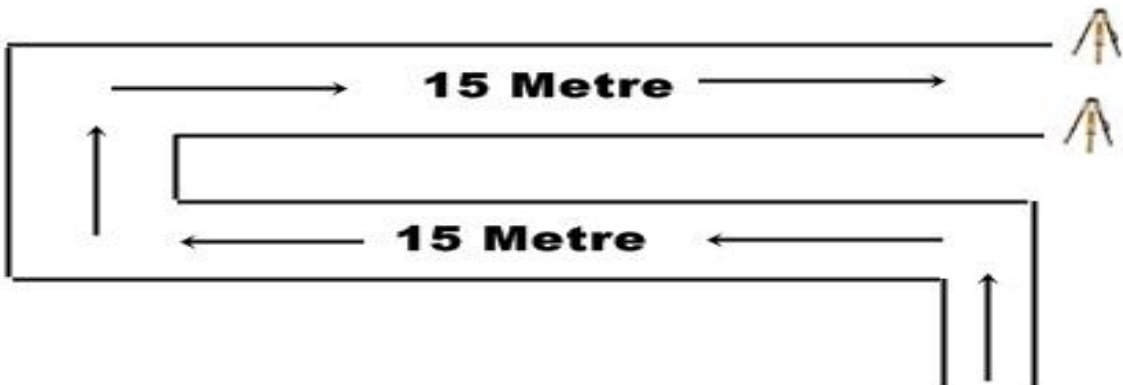


Hatalar ve Yapılması Gerekenler,

- Eđer aday, slalom çubuğunu düşürürse, çubuğu düzeltip kaldığı yerden devam eder.
- Sağlık topunu düşürürse topu alır ve düşürdüğü yerden devam eder.
- Aday istasyon içerisindeki slalom çubuklarını atlarsa veya slaloma yanlış yönden başlarsa istasyonu tekrarlaması gerekir.
- -Slalom çubukları arasından tek el ile geçerse, hata yaptığı yerden tekrar çift elle başlayarak istasyonu tamamlar.
- Sağlık topu kasa içerisine attıktan sonra çıkar ise tekrar topu kasaya koyarak 10. istasyona geçmelidir.

10. İSTASYON

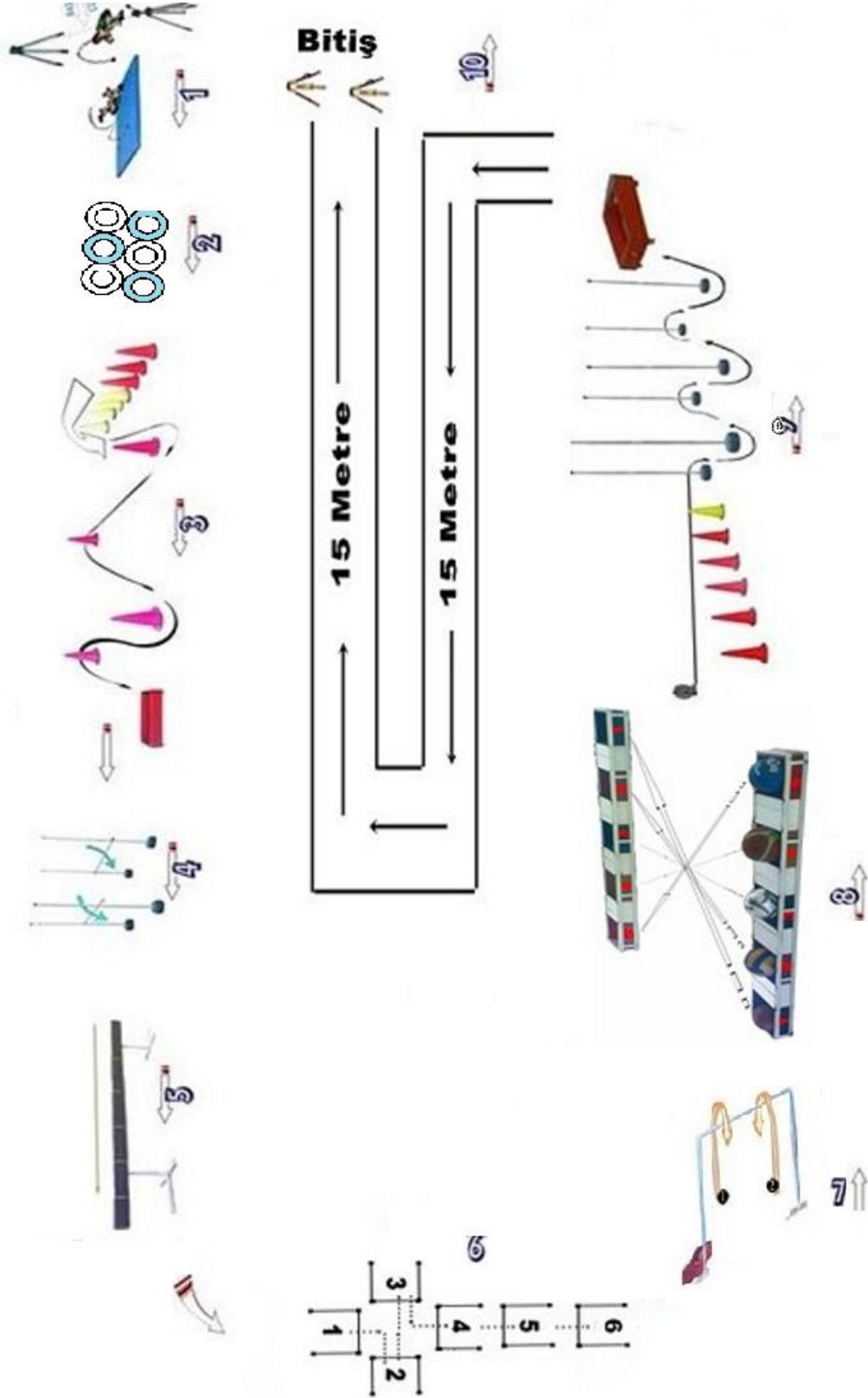
Aday belirlenen 15 m gidiş 15 m gelişten oluşan 30 m koşu testini belirlenen alanlar içerisinde yaparak fotoseli durdurur.



Hatalar ve Yapılması Gerekenler,

- 30 metrelik koşuya yanlış yerden başlar ise 10. istasyonun başına gelmek zorundadır.
- Çıkışta fotosele çarpan ve deviren adaylar diskalifiye edilir.

- Aday tüm vücudunu çizgiden geçirerek fotoseli durdurmalıdır.
- Aday çıkıştan önce kendisine avantaj sağlayacak şekilde elini göstererek fotoseli durdurursa diskalifiye edilir.



Değerlendirme ve Yerleştirme

Madde 12. Değerlendirmeler, “ÖSYS-2017 Yüksek Öğretim Programları ve Kontenjanları Kılavuzu”nda yer alan, Özel Yetenek Gerektiren Eğitim Programlarıyla ilgili İşlemler bölümü dikkate alınarak gerçekleştirilecektir.

Yerleřtirmeye Esas Olan Puan

a) **ÖYSP Standart Puanı (ÖYSP-SP)**, Özel Yetenek Sınavı Puanının Standart Puanına çevrilmesiyle elde edilecek puan,

b) **Orta Öğretim Başarı Puanı (OBP)**

c) **2017 YGS Puanı (YGS-P)**, (YGS puanlarının en büyüğü)

Yerleřtirmeye esas olacak puanın (**Yerleřtirme Puanı, YP**) hesaplanabilmesi için önce ÖYSP puanına ilişkin olarak verilen ařağıdaki hesaplamalar yapılır.

Özel Yetenek Sınavı Puanının (**ÖYSP**) ağırlıklandırmaya girebilmesi için bu puanların standart puanlara çevrilmesi gerekir. **ÖYSP**'lerin standart puana çevrilmesi için önce **ÖYSP** dağılımının ortalaması ve standart sapması hesaplanacak, daha sonra da her aday için ařağıdaki formül kullanılarak ÖYSP Standart Puanı hesaplanacaktır.

$$\text{Ortalama} = \frac{\text{ÖYSP'lerin Toplamı}}{\text{Aday Sayısı}}$$

$$\text{Standart Sapma} = \sqrt{\frac{\text{ÖYSP Kareler Toplamı} - \frac{\text{ÖYSP'lerin Toplamının Karesi}}{\text{Aday Sayısı}}}{\text{Aday Sayısı} - 1}}$$

ÖYSP dağılımının ortalaması ve standart sapması bulunduktan sonra her aday için **ÖYSP Standart Puanı** hesaplanacaktır. Bu hesaplamada ařağıdaki formül kullanılacaktır.

$$\text{ÖYSP-SP} = 10 \times \left[\frac{\text{Adayın ÖYSP Puanı} - \text{ÖYSP Puan Dağılımının Ortalaması}}{\text{ÖYSP Puan Dağılımının Standart Sapması}} \right] + 50$$

Bu durumda her adayın bir **ÖYSP Standart Puanı (ÖYSP-SP)** olacaktır. **ÖYSP-SP** dağılımının ortalaması 50, standart sapması 10'dur.

Yerleřtirmeye esas olacak puan (Yerleřtirme puanı = YP) ařağıdaki formül kullanılarak hesaplanacaktır.

a) Aday aynı alandan geliyorsa

$$YP = (1,17 \times \text{ÖYSP-SP}) + (0,11 \times \text{OBP}) + (0,22 \times \text{YGS-P}) + (0,03 \times \text{OBP})$$

b) Aday diđer alanlardan geliyorsa

$$YP = (1,17 \times \text{ÖYSP-SP}) + (0,11 \times \text{OBP}) + (0,22 \times \text{YGS-P})$$

2016-ÖSYS'de, YGS/LYS puanı veya özel yetenek sınavı sonucu ile bir yükseköğretim programına yerleştirilmiş adayların ortaöğretim başarı puanları (OBP) ile ilgili katsayıları yarıya düşürülecektir. 2016-ÖSYS'de, sınavsız geçiş hakkı ile ön lisans programlarına yerleştirilen adaya bu kural uygulanmayacaktır. Adaylar YP puanlarına göre en yüksek puandan başlamak üzere sıraya konacak ve kontenjan sayısı kadar aday sınavı kazanmış olacaktır.

Yerleştirme Puanı eşitliği halinde sırasıyla; sınav koordinasyon puanı, YGS puanı, Ortaöğretim Başarı Puanı yüksek olan aday kesin kayıt hakkı kazanacaktır. Eşitliğin bozulmaması durumunda yaşı küçük olan aday kesin kayıt hakkı kazanacaktır. Bir adayın kesin kayıt hakkı kazanabilmesi için, kendi kategorisinde (kadınlar ve erkekler) aldığı YP'nin (Yerleştirme Puanı) ilan edilen kontenjan içindeki sıralamaya girmesi gerekir. Sıralama sonrasında asil aday listesi kadar, yedek aday listesi, Sınav Komisyonunun onayından sonra Yükseköğretim Müdürlüğüne ilan edilir. Her grubun kontenjan açığı (kadınlar, erkekler) o grubun yedek listesinden sıralamaya göre tamamlanır.

Sınav Sonuçlarının Duyurulması

Madde 13. ÖYGS sonuçları Karamanoğlu Mehmetbey Üniversitesi Beden Eğitimi ve Spor Yüksekokulunda ve <http://besyo.kmu.edu.tr> sayfasından duyurulur. Adaylara ayrıca ve şahsen bir duyuru yapılmaz. Sınav sonuçları hakkında telefon ve benzeri diğer araçlarla şahsen duyuru yapılması da mümkün değildir. Bu şekilde elde edilen bilgiler geçerli sayılmaz.

Kesin Kayıt İçin Gerekli Belgeler

Madde 14. Kesin kayıt için gerekli belgeler,

1. Adayın lise ve dengi okul mezun olduğunu belirten diploması veya yeni tarihli geçici mezuniyet belgesi,
2. Tam teşekküllü bir hastaneden alınacak heyet raporu (**Raporda Beden Eğitimi ve Spor Yüksekokulunda okumasında bir sakınca olmadığı belirtilmelidir**),
3. Askerlik çağına girmiş bulunan erkek öğrenci adayları için askerlik beyanı,
4. 4 adet fotoğraf (4,5 x 6 cm boyutunda, son altı ay içinde çekilmiş).

Kesin Kayıt Hakkından Feragat

Madde 15.

Sınavı kazanan asıl adaylar, listede ilan edilen kesin kayıt süresi içinde gerekli belgeleri eksiksiz olarak Üniversitemiz Öğrenci İşleri Daire Başkanlığı'na teslim etmek suretiyle kayıtlarını yaptırırlar. Zamanında kesin kaydını yaptırmayan aday kayıt hakkından feragat etmiş sayılır ve hiçbir şekilde kayıt hakkı talep edemez. İlan edilen sürede kayıt yaptırmayanların yerine başarı sırasına göre ilan edilen listede yedekte kalmış olan adaylardan en üst sırada olan birinci yedekten başlayarak sırayla müracaat hakkı doğar.

Kesin kayıt için müracaat hakkı kazanan yedeklerin kayıt işlemlerini yukarıda belirtilen süreler içinde ve kesin kayıt için belirtilen esaslar dâhilinde gerçekleştirmeleri şarttır. Kayıt

yaptırmak isteyen yedek adayların tüm evrakları ile Yüksekokulda hazır bulunmaları gerekir. Bu sırada kesin kayıt için gerekli belgeleri teslim ederek kayıtlarını yaptırmayan yedekler kayıt hakkından feragat etmiş sayılır ve hiçbir şekilde kayıt hakkı talep edemezler.

Hüküm Bulunmayan Haller ve Yürürlük

Madde 16. 1. Bu sınav uygulama esaslarında belirtilmeyen hususlarda yetki hiyerarşisine uygun biçimde Beden Eğitimi ve Spor Yüksekokulu Özel Yetenek Sınav Komisyonunun ve Yüksekokul Yönetim Kurulunun verdiği kararlar uygulanır.


2. Bu esaslar, 2017- 2018 Eğitim Öğretim yılı için geçerlidir.

3. Adaylar başvuru kılavuzunda yer alan hükümlerin tamamını kabul etmiş sayılır.

4. Yüksekokul Yönetim Kurulu gerektiğinde sınav yer, gün ve saatlerinde değişiklik yapabilir. Bu değişiklikler, Yüksekokul web sitesi aracılığıyla adaylara duyurulur.

5. Bu esaslar, Senatonun onay tarihinden itibaren yürürlüğe girer ve Karamanoğlu Mehmetbey Üniversitesi Rektörlüğü adına Beden Eğitimi ve Spor Yüksekokul Müdürlüğü tarafından yürütülür.

Milli Sporcu Belgesi

Federasyon Amblemi	T.C. BAŞBAKANLIK GENÇLİK VE SPOR GENEL MÜDÜRLÜĞÜ				
*() SINIFI MİLLİ SPORCU BELGESİ					
				FED.	GSGM
Federasyon Adı		Belge No			
		Tarih			
Adı ve Soyadı			Fotoğraf		
Doğum Yeri ve Tarihi					
T.C. Kimlik Numarası					
Baba Adı					
Ana Adı					
Nüfusa Kayıtlı Olduğu Yer					
Spor Yaptığı İl					
Spor Dalı					
Müsabakanın Adı					
Müsabakanın Yapıldığı Yer Ve Tarihi					
Müsabakaya Katılan Ülke Sayısı	Rakamla	(.....)		Yazıyla	(.....)
Müsabakaya Katılan Sporcu Sayısı	Rakamla	(.....)		Yazıyla	(.....)
Ferdi Derecesi	Rakamla	(.....)		Yazıyla	(.....)
Takım Derecesi	Rakamla	(.....)		Yazıyla	(.....)
Kategorisi					
Katılan Faaliyetteki Millilik Sayısı					
En Son Öğrenim Gördüğü Okul					
Ev Adresi/Telefon					
İş Adresi/Telefon					
Yukarıda kimliği belirtilen sporcu ile ilgili bilgilerin doğruluğu onaylanmıştır.					
..... Federasyonu Genel Sekreteri	 Federasyonu Başkanı		Spor Faaliyetleri Dairesi Başkanı	

* Milli Sporcu Belgesine uygun olan (A, B veya C) sınıfı yazılacaktır.
Milli sporcu belgesi başlık yazısı rengi ve boyutu (A) sınıfı için Kırmızı (16 punto),
(B) sınıfı için Mavi (16 punto), (C) sınıfı için Yeşil (16 punto) olarak yazılacaktır.